

Aumônerie (I')

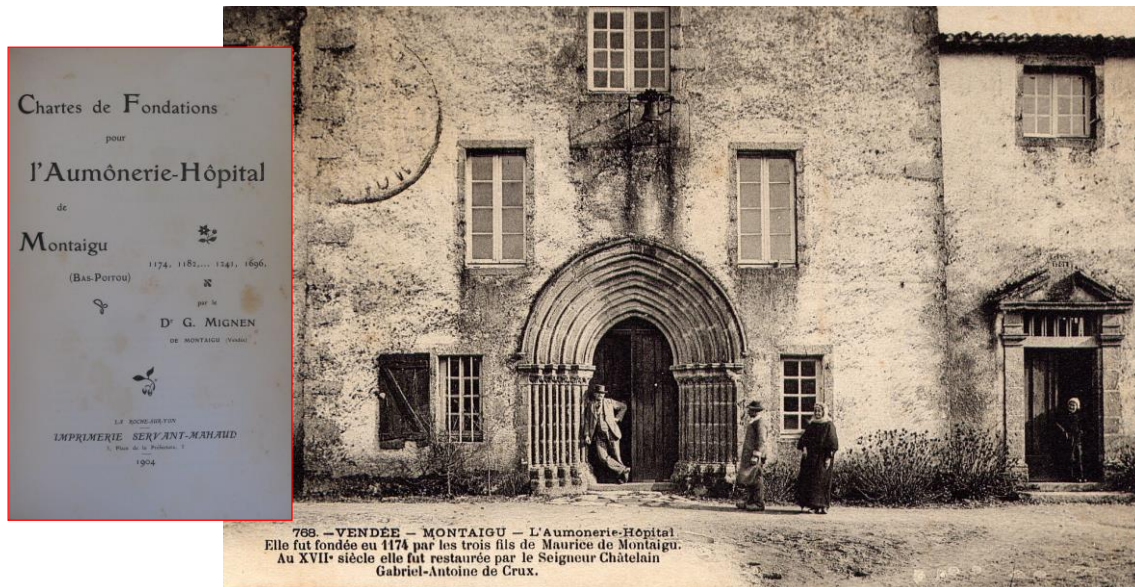
Type de site : hôpital

Précisions de localisation géographique :

"L'Aumônerie", ou ancien "hôpital de Montaigu", était située au niveau des bâtiments de l'hôpital actuel les plus proches du "faubourg Saint-Jacques".

Cadastre Napoléonien (1814) : B 567

Cadastre Moderne (2010) : AK 552



La façade de "l'Aumônerie-Hôpital" de Montaigu, telle qu'elle se présentait avant sa destruction en 1906, et l'étude-référence que le docteur Gustave Mignen a fait, à l'époque, sur ses origines.

Histoire et archéologie

En 1174, Maurice II de Montaigu fit une charte de "fondations" pour une "maison hospitalière", donations qu'il confirma en 1182 par une autre charte. Ce sont les premières traces de "l'Aumônerie-Hôpital" de Montaigu, mais elles laissent entendre que cet établissement destiné à "recevoir les pauvres malades et les pèlerins" existait déjà avant ces dates.

En 1241, ces textes furent complétés par une nouvelle charte de Marguerite de Montaigu, (fille de Maurice II), qui adjoignit la "chapelle Saint-Léonard" à cette aumônerie.

Au fil des siècles, son fonctionnement se dégrada, en particulier avec les guerres de Religion qui en réduisirent les revenus. Les nobles protestants se soustrayèrent alors aux obligations qu'ils lui devaient, ce qui mit à mal son fonctionnement.

En février 1696, des lettres patentes de Louis

XIV en réorganisèrent l'administration¹. Ses bâtiments furent alors remaniés et semble-t-il agrandis, et le porche de la "chapelle Saint-Léonard" en devint l'entrée.

"L'Aumônerie", désormais devenue "l'Hôpital" de Montaigu, avait 14 lits en 1750, 21 lits en 1789, ce qui était important à l'époque. En octobre 1793, peut-être en raison de ses fonctions, elle échappa aux destructions de Kléber, et ses vieux bâtiments survécurent jusqu'au début du XX^e siècle. C'est alors qu'ils furent détruits et remplacés par un nouvel hôpital, inauguré le 30 septembre 1906 par Georges Clemenceau, alors nouveau ministre de l'intérieur.

Le porche de l'ancienne "chapelle Saint-Léonard", qui avait été sauvé en 1906, a été reconstitué en 1995 dans l'enceinte du Château. Il est aujourd'hui le seul reste de l'ancienne "maison hospitalière".

Sources ou Références

¹ Mignen (Gustave), [Chartes de Fondations pour l'Aumônerie-Hôpital de Montaigu \(Bas-Poitou\)](#), 1904, 38 p.