

Chardons (les)

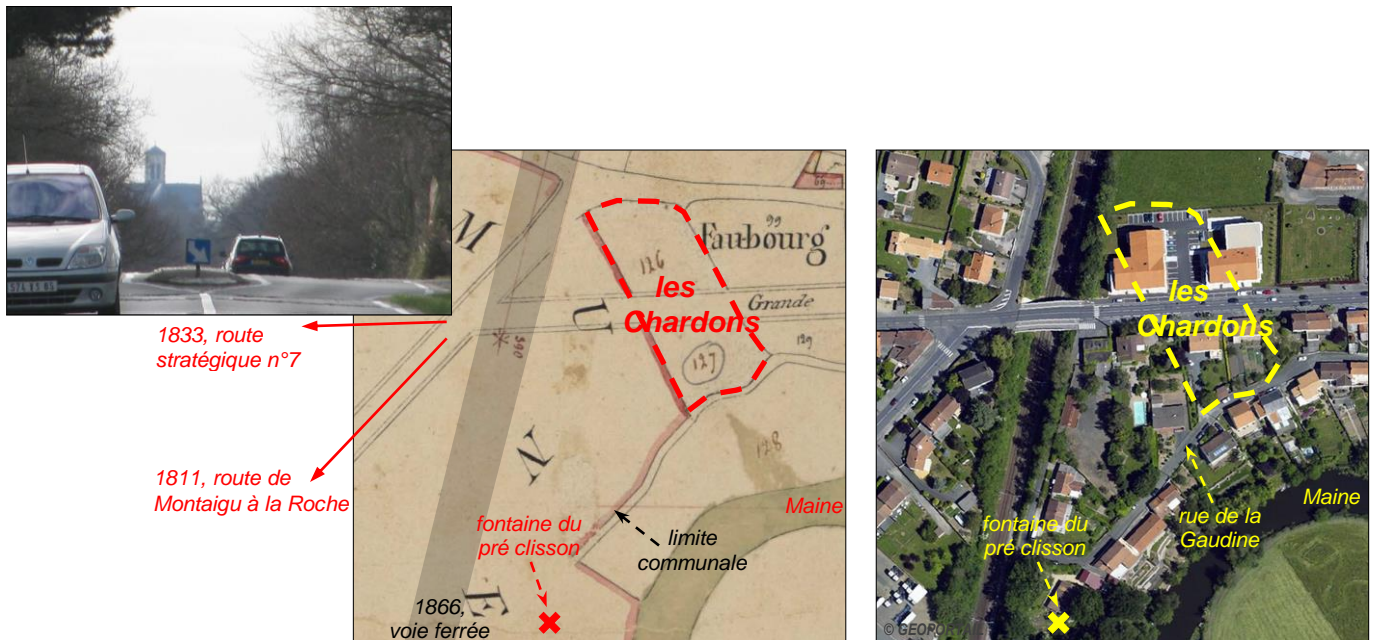
Type de site : terre agricole

Précisions de localisation géographique :

"Les Chardons" étaient situés en haut de versant au-dessus de la Maine, de part et d'autre de l'actuelle "rue Saint-Nicolas", à proximité de son franchissement de la voie ferrée.

Cadastre Napoléonien (1814) : B 126 et 127

Cadastre Moderne (2010) : AM 83, 84, 258, 259, 330 à 334



1833, route
stratégique n°7

1811, route de
Montaigu à la Roche

fontaine du
pré clisson

1866,
voie ferrée

fontaine du
pré clisson

rue de la
Gaudine

Le lieu-dit "les Chardons" aux limites de Montaigu

et aux croisements des nouvelles voies de communication du XIX^e siècle :

la route de Montaigu à la Roche de 1811, la route stratégique n°7 de 1833, et la voie ferrée de 1866.

(environ 275 x 275 m, plan cadastral de 1814, vue aérienne en 2009, © GEOPORTAIL)

En sortant de Montaigu, la vue au loin de l'église de Vieillevigne, à 9 km, illustre toujours, en 2013, les principes de Trudaine (1703-1769) et de ses héritiers qui voulaient que le nouveau réseau routier de la France fût tracé "de clocher à clocher".

Histoire et archéologie

Le champ "les Chardons" a disparu au XIX^e siècle du dessin parcellaire de Montaigu suite à l'implantation de nouvelles voies de communication¹ : en 1811-1812, établissement de la "route impériale" joignant Montaigu à la Roche-sur-Yon, par ordre de Napoléon I^{er} ; en 1833, ouverture la "route stratégique n°7" de Cholet, Montaigu, Challans, Saint-Jean-de-Monts par

Louis-Philippe, inquiet par l'agitation dans la région après la révolution de juillet 1830, puis par celle qui y marqua le passage de la duchesse de Berry en mai-juin 1832 ; en décembre 1866, ouverture sous le règne de Napoléon III de la voie ferrée de Nantes à la Roche-sur-Yon.

Les terrains appelés "les Chardons" furent construits dans les années 1970.

Mentions

A proximité des "Chardons", à l'extrémité de la rue de "la Gaudine" mais sur Boufféré, se trouve la "fontaine dite du pré clisson servant de

temps immémorial aux habitants du faubourg Saint-Nicolas"² et dont l'utilisation collective cessa vers 1960 avec l'arrivée du service d'eau.

Sources ou Références

¹ Plan et état de sections du cadastre de 1814 (A.D.V. : 3 P 146).

² Délibérations du conseil municipal du 18 février 1894 (A.D.V. : 146 D2).