

# Rivières (les)

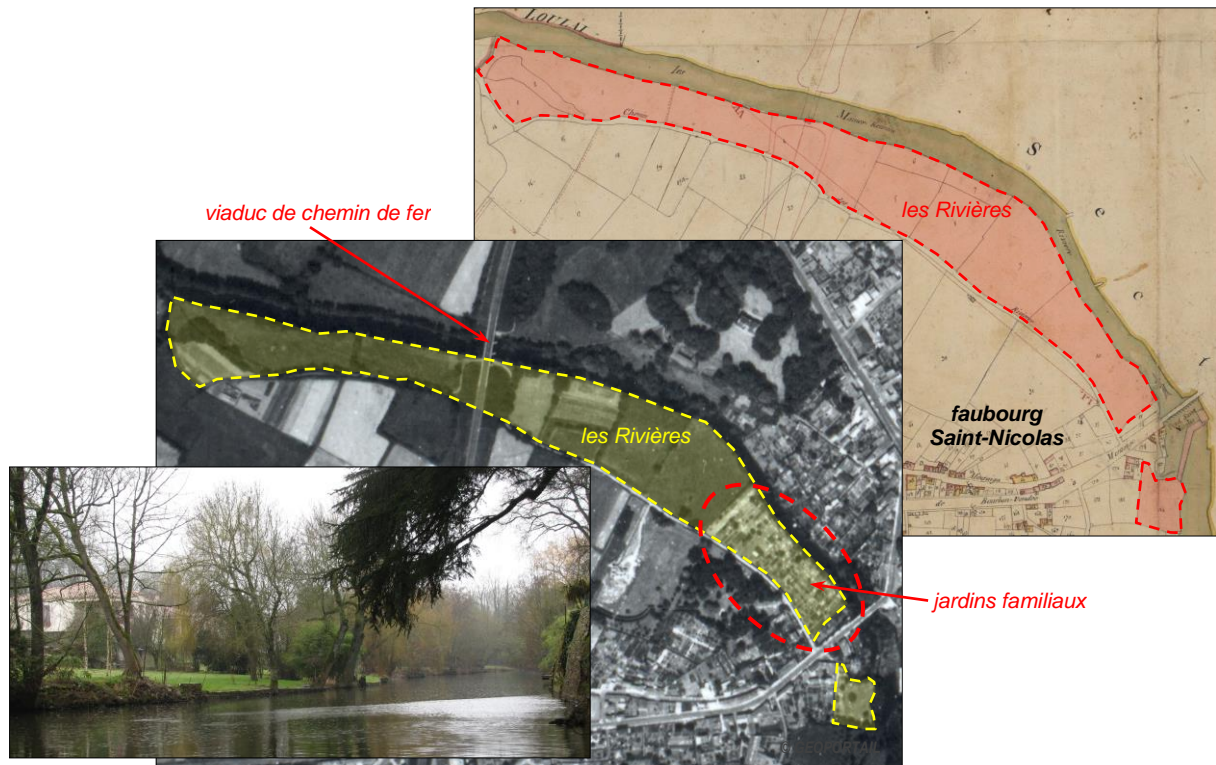
Type de site : terres agricoles

Précisions de localisation géographique :

Les "Rivières" étaient le nom des prairies situées entre l'actuelle "rue des Rivières" et la Maine.

Cadastré Napoléonien (1814) : B 1 à 10, B 184

Cadastré Moderne (2010) : Sections AM, AB



Les terres appelées "les Rivières", bordant la Maine en 2012, vues d'avion en 1959 et sur le plan cadastral en 1814. (environ 925 x 675 m, © GEOPORTAIL)

## Histoire et archéologie

Les terres appelées "les Rivières" étaient les prairies inondables situées sur la rive gauche de la Maine en aval de la chaussée du "moulin Saint-Nicolas"<sup>1</sup>.

Au XX<sup>e</sup> siècle, celle de ces prairies située à proximité immédiate du "pont Saint-Nicolas" fut partagée en petits jardins familiaux, cultivés en général par des habitants du "faubourg Saint-Nicolas" voisin.

Longtemps épargnées par l'urbanisation les "Rivières" furent bâties au début des années 1990 dans leur partie située entre le "pont Saint-Nicolas" et le viaduc du chemin de fer. Vu la nature du terrain et le risque d'inondation, les maisons y furent établies aussi loin que possible de la Maine et en léger remblai, sur de grandes parcelles s'allongeant de la rue jusqu'à la rivière<sup>2</sup>.

## Mentions

Autrefois, l'actuelle "rue des Rivières", qui longe les terrains du même nom, était appelée le plus souvent le "chemin du Viaduc", car menant au pied du viaduc du chemin de fer.

Pendant un temps, vers 1995, certains, par antiphrase, appelèrent parfois cette rue : la "rue du Smig" ou "du Smic", au vu du caractère cosu des maisons qui y furent édifiées.

## Sources ou Références

<sup>1</sup> Plan, état de sections et matrice du cadastre de 1814 (A.D.V. : 3 P 146).

<sup>2</sup> Relevés sur le terrain en 2012.